



Opération Habit de neige Outaouais

Bilan 2022

Comité de rédaction :

Carole Ross, chargée de projet de l'édition 2022, *Projet Habit de neige Outaouais*

Émilie Charron-Pilotte, conseillère en développement social

Stéphanie Ayotte, directrice du développement social

Introduction

Vous avez démontré encore une fois cette année, votre solidarité inébranlable à la réussite de ce projet afin que vos familles puissent avoir accès à un habit de neige neuf et chaud pour l'hiver à venir.





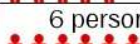
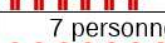
La première partie de ce bilan présente les grandes lignes des activités du processus de cette édition 2022. Puis, suit le portrait de votre précieux partenariat quant à votre investissement en temps dans la mise en œuvre ainsi que le bilan financier. Enfin, vous trouverez les grandes lignes des bons coups et des défis vécus dans cette édition et vos recommandations pour la prochaine.

But du programme

Rappel : Ce programme vise à offrir des habits de neige de bonne qualité à faible coût, aux familles défavorisées de Gatineau (secteurs Gatineau, Hull et Aylmer). Les familles éligibles sont celles sous le seuil de la pauvreté d'après la Mesure du Faible Revenu de 2019 (MFR-60 Avril 2019). Encore en 2022, une famille pouvait s'inscrire auprès d'un organisme communautaire participant, en déboursant un montant de 20 \$.

L'Opération Habit de neige de l'Outaouais, vise aussi à diminuer les inégalités sociales en offrant des habits de très bonne qualité (valeur marchande d'environ 100 \$). L'accessibilité à ces habits diminue les risques d'être victime de préjugés et de discrimination basée sur l'habillement.

Ce projet favorise aussi l'adoption de saines habitudes de vie chez les jeunes, puisqu'en ayant un habit d'hiver chaud, les enfants sont plus enclins à sortir à l'extérieur pour jouer. Bien au chaud, ils peuvent alors prendre part activement aux activités offertes par leur école, la municipalité et les organismes communautaires.

Taille de la famille	Revenu brut familial (avant impôt) maximal / année
2 personnes 	48 928 \$
3 personnes 	59 924 \$
4 personnes 	69 194 \$
5 personnes 	77 361 \$
6 personnes 	84 745 \$
7 personnes 	91 536 \$

MFR-60 Avi 2019

Déroulement de l'Édition 2022

Les partenaires

Ce projet a été possible grâce à l'implication de nombreux partenaires qui ont participé à toutes les étapes ou à certaines d'entre elles.

Le Comité des partenaires était composé de 17 organismes qui se partageaient les responsabilités avec la coordination du projet.

ORGANISME	
Centre d'animation familiale de l'Outaouais	Pointe-Aux-Jeunes
Centre communautaire Entre-Nous	Maison d'accueil Mutchmore
Action Quartiers	Association de la Fraternité du secteur Fournier
Espoir Rosalie	Accompagnement des Femmes Immigrantes de l'Outaouais
Maison communautaire Daniel-Johnson	Maison de l'Amitié de Hull
Les Enfants de l'Espoir de Hull	Maison de Quartier Notre-Dame
Maison de la famille de Gatineau	Centre alimentaire d'Aylmer
Groupe communautaire Deschênes	La Banque Alimentaire Le Chemin et l'Association des Résidents du Plateau
Solidarité Gatineau-Ouest	

Évidemment, le soutien de partenaires financiers et celui de contributeurs en services ont été essentiels à la réussite de cette édition 2022.

Nom de l'organisme	Rôle
Le Groupe Heafey	Partenaire commanditaire : don pour le local d'entreposage durant la période de distribution
COMINAR/Les Galeries de Hull	Partenaire commanditaire : don pour le local d'entreposage durant la période de distribution
COGECO	Partenaire commanditaire : achat de 126 habits de neige
Le Comité de vie de quartier du vieux Gatineau	Partenaire commanditaire : don pour l'entreposage des habits en dehors de la période de distribution
La Saint-Vincent de Paul	Partenaire commanditaire : livraison des habits de neige auprès des organismes

Fondation Bon départ	Soutien financier de 10 000 \$
Centraide Outaouais	Soutien financier (74 135\$) et coordination/fiducie (15 000\$)

Rappel des grandes étapes de réalisation de cette édition 2022

1. Prédémarrage (rencontre du comité le 11 mai 2022)

Il est convenu de :

- Cette année *Ariella Fashion* sera notre fournisseur principal pour les tailles 2 à 18 ans.
- Explorer avec notre partenaire Canadian Tire du Plateau pour les tailles adultes.
- Desservir le groupe d'âge de 2 à 13 ans.
- Maintenir le coût de l'habit à 20 \$.
- Redemander les mêmes pièces d'identité pour l'enfant (carte d'assurance-maladie ou passeport), les mêmes preuves de revenu familial, référence; MFR-6- Avril 2019 (le livret d'assurance sociale ou le rapport d'impôt 2021), et une preuve de l'adresse actuelle.
- Permettre la même période de pré-inscription aux organismes qui font le Magasin-Partage du programme *Retour en classe*.
- La date limite pour la période d'inscription est le 10 septembre.
- Tenir la période de distribution après le 10 octobre.
- Conserver le même objectif de distribution que l'an dernier, soit 2 000 habits.
- Former un comité plus restreint, soit un représentant par secteur afin de pouvoir soutenir au besoin la chargée de projet avec sa prise de décision.

2. Démarrage

Il est convenu de :

- Mettre à jour le site web de Centraide Outaouais et la page Facebook *Opération Habit de neige de l'Outaouais*.
- Réserver un local avec une porte donnant sur l'extérieur afin de favoriser une distribution des habits en toute sécurité si nécessaire.
- Concevoir et diffuser du matériel publicitaire dans tous les organismes participants aux inscriptions.
- Attribuer un nombre d'habits disponibles pour chaque organisme.
- Réaliser et distribuer les outils pour l'inscription aux organismes.
- Planifier l'achat des habits.
- Développer un fichier Excel pour effectuer les inscriptions de cette année.

3. Inscriptions

Chaque organisme partenaire a établi sa propre période d'inscription, entre le 1^{er} août et le 10 septembre 2022.

4. Préparation de l'entrepôt de distribution

- Recevoir les habits de neige soit en provenance de l'entrepôt ou du grossiste.
- Une douzaine de bénévoles sont venus aider pour la réception de la commande du grossiste.
- Faire une mise en place la plus fonctionnelle possible afin de pouvoir gérer la préparation de chacune des commandes des organismes pour une livraison directement chez eux.
- Une équipe restreinte pour la préparation des commandes des organismes.
- Une équipe de Centraide pour la distribution en lien avec les listes d'attente des organismes.



5. Distribution

- Livraisons auprès des organismes partenaires.
- Trois distributions auprès de familles inscrites sur la liste d'attente des organismes ont eu lieu aux Galeries de Hull le 27 octobre, ainsi que les 3 et 10 novembre.

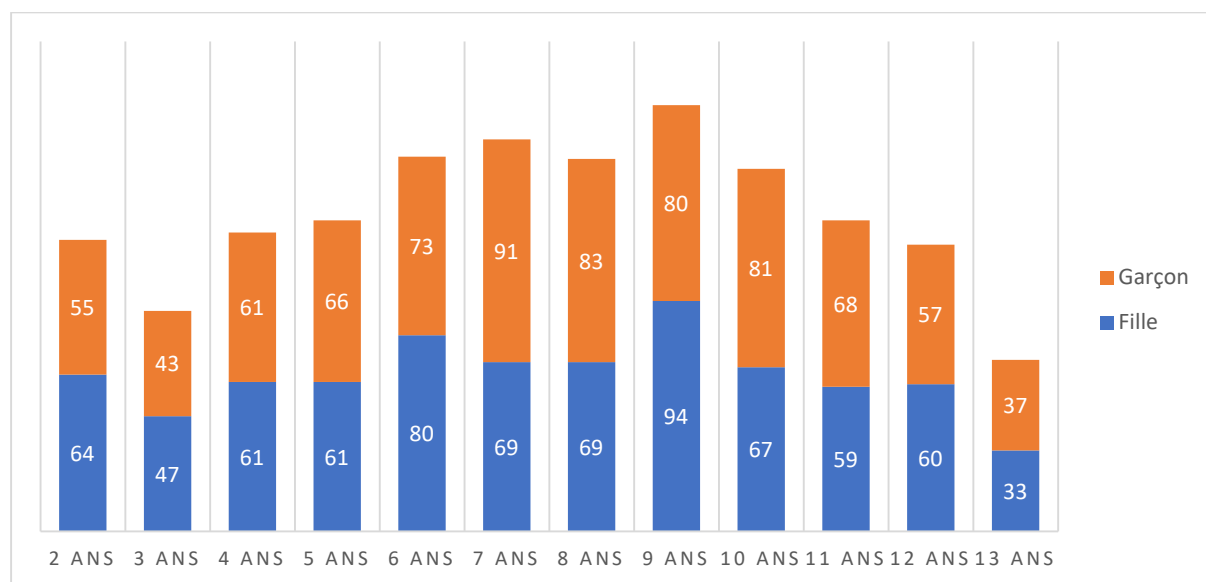
6. Fermeture

- Le 15 novembre les 180 habits de neige restants quittaient pour se faire entreposer au Comité de Vie de Quartier du Vieux-Gatineau.

Portrait des inscriptions et de la distribution - Édition 2022

INSCRIPTION			
Secteur	Nom de l'organisme	Nombre inscrit	Nombre distribué
Gatineau	Centre d'Animation Familiale	75	83
	Espoir Rosalie	31	31
	Maison de la Famille de Gatineau	33	33
	Maison de Quartier Notre-Dame	74	88
	Solidarité Gatineau-Ouest	63	68
	Pointe-Aux-Jeunes (absent cette année)	0	0
Hull	Accompagnement des Femmes Immigrantes de l'Outaouais	153	167
		87	110
	Association de la Fraternité du Secteur Fournier	168	155
	Les Enfants de l'Espoir de Hull	163	162
	Maison Communautaire Daniel-Johnson	105	105
	Maison d'accueil Mutchmore	143	107
	Maison de l'Amitié de Hull	75	87
	Action Quartiers		
Aylmer	Centre Communautaire Entre Nous	107	122
	Centre Alimentaire Aylmer	125	123
	Groupe Communautaire Deschênes	43	61
	Banque Alimentaire Le Chemin/L'association des résidents du Plateau	83	80
TOTAL		1578	1582
TOTAL DISTRIBUÉ PAR LES ORGANISMES			
DISTRIBUTION FINALE			
	Distributions supplémentaires : COGÉCO (126), Liste d'attente 118, GFGSO (26), Ukraine Gatineau (32), CÉAPO (18)		320
	HABITS DISTRIBUÉS À L'ÉDITION 2022		1 902
	Habits à l'entrepôt à la fin de l'édition 2022 (180 au CVQ + 20 chez Centraide)		200

Répartition de l'âge des enfants ayant reçu un habit (données partielles)



L'implication des partenaires et des bénévoles

Cette édition n'aurait pu avoir lieu sans l'implication des membres du personnel des divers organismes partenaires et les bénévoles qui sont venus prêter main-forte aux diverses étapes du processus. Le tableau ci-dessous démontre l'ampleur du travail accompli. Un immense merci à toutes et à tous!

Organisme	Heures inscription		Heures distribution		Grand total
	Membres du personnel	Bénévoles	Membres du personnel	Bénévoles	
Centre d'Animation Familiale	20	6	20	0	46
Centre Communautaire Entre-Nous	9	0	20	0	29
Espoir Rosalie	11	0	6	0	17
Maison Communautaire Daniel Johnson	2/55	5/53	2/22	6/63.5	193.5
Les Enfants de l'Espoir de Hull	15	9	40	20	84
Maison de la famille de Gatineau	5	0	15	0	20
Groupe Communautaire Deschênes	40	0	90	0	130
Solidarité Gatineau Ouest	90	0	15	10	115
Centre Alimentaire Aylmer	140	0	105	0	245
Pointe Aux Jeunes (absent cette année)	0	0	0	0	0
Maison d'accueil Mutchmore	30	10	20	15	75

Association de la Fraternité du Secteur Fournier	0	25	0	50	75
Accompagnement des Femmes Immigrante de L'Outaouais	60	0	9/40	6/40	140
Maison de l'Amitié de Hull	60	0	65	33	206
	Période préparation et installation (défaire commande, préparer les locaux, reddition comptes, gestion, échanges et retours) - heures		32	16	
Maison de Quartier Notre-Dame	17	6	7	0	30h
Action Quartiers	58	0	15	4	77
La Banque Alimentaire Le chemin/L'Association des résidents du Plateau	30	10	20	8	68
Total					
Bénévoles - ouverture et fermeture du local et livraison					85
L'équipe de Centraide Outaouais					160
Chargée de projet					360
TOTAL					

Bravo à tous.

MERCI !